

Activiteitenkalender

zondag 2 oktober, 9 u.

Wandeling op de Thaborberg

Afspraak: Parking Michielsheem, Kattebroekstraat 199, 1700 Dilbeek (afrit 12 op de Ring, richting Brussel)

zondag 23 oktober, 14 u.

Herfstwandeling in het Zoniënbos

Afspraak Bosmuseum, Duboislaan 2, Hoeilaart (Groenendaal), bereikbaar per auto en per trein

zondag 6 november, 14 u.

Wandeling op de Thaborberg

Afspraak: Michielsheem (zie boven)

zaterdag 19 november, 14 u.

Dag van de Natuur

Demonstratie beheerswerken op de Thaborberg

Afspraak: Michielsheem (zie boven)

zondag 4 december, 9 u.

Wandeling op de Thaborberg

Afspraak: Michielsheem (zie boven)

Deelname: gratis voor leden, 1 € voor niet-leden, tenzij anders aangegeven.

Contactpersonen:

Algemeen: Eric De Jonge
02/567 04 38 – eric.dejonge@skynet.be

Vogels & Thaborberg: Willy Paessens
02/466 43 90 – paessenswilly@scarlet.be

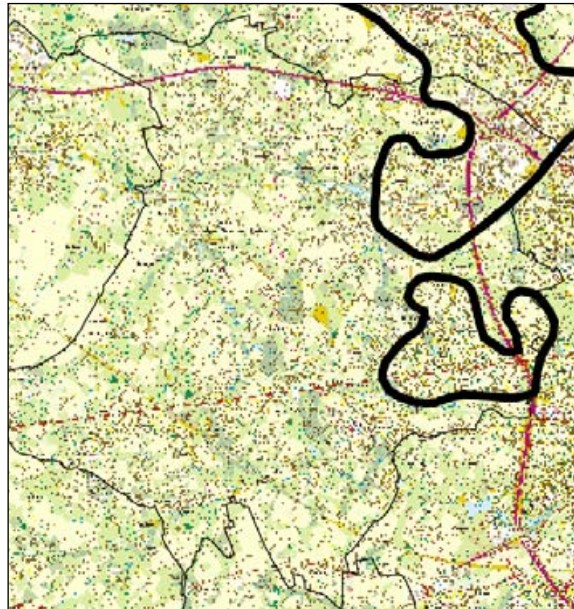
Amfibieën: Alain Goethals – 02/569 50 13
Amfibieenwerkgroep.dilbeek@versateladsl.be

Persrelaties: Myriam Wouters & Erik Loosveldt
02/567 25 11 – erik.loosveldt@advalvas.be

Inschrijving voor activiteiten: Louis De Leeuw
02/569 27 28 – louisdeleeuw@skynet.be
rekening: 000-3250101-19

Natuur•contact & website: Marc Bruneel
02/466 63 28 – info@natuurpunt-dilbeek.be
website: www.natuurpunt-dilbeek.be

Het Vlaams stedelijk gebied rond Brussel: grenzen aan de stad?



Tot eind september hadden gemeentebesturen en adviesorganen tijd om een schriftelijk advies te formuleren over de eerste teksten, die moeten leiden tot de afbakening van het Vlaams stedelijk gebied rond Brussel. Met deze afbakening geeft de Vlaamse regering uitvoering aan het ruimtelijk structuurplan Vlaanderen, dat uitgaat van een duidelijke onderscheid tussen buitengebied en stedelijke gebieden.

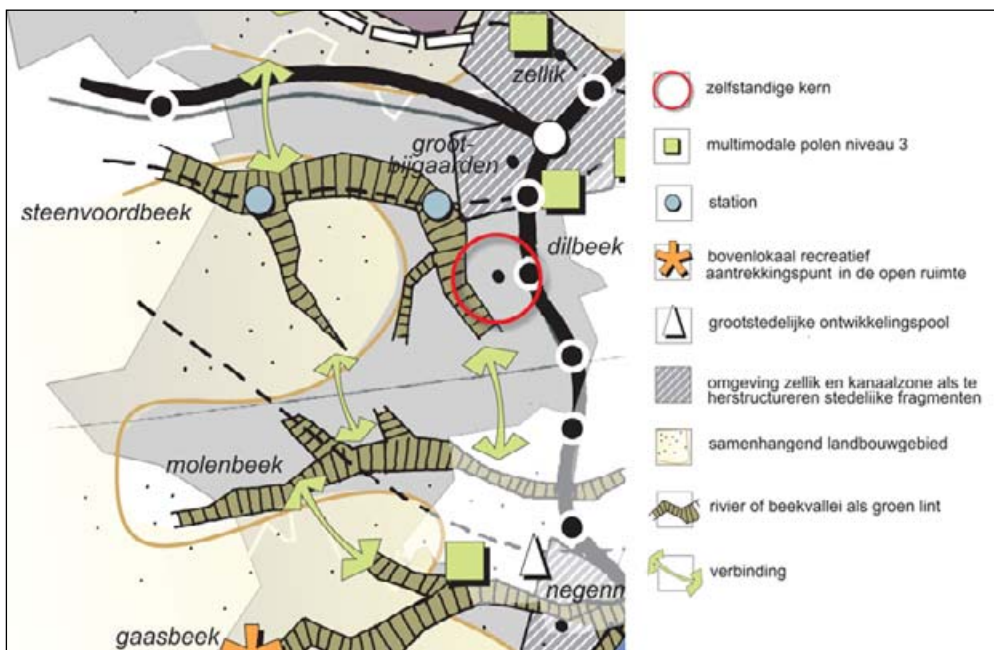
↑ De voorgestelde afbakening van het stedelijk gebied

↓ De voorlopige visie van de studiegroep op de gewenste ruimtelijke structuur voor Dilbeek

In stedelijke gebieden worden het wonen, de bedrijvigheid en andere maatschappelijke activiteiten zoals recreatie, cultuur en dienstverlening geconcentreerd. Daardoor kan in het buitengebied verdere versnippering worden vermeden en de klemtoon worden gelegd op landbouw, natuur, open ruimte, naast het wonen en werken in de kernen.

De afbakening legt een grenslijn vast tussen de gebieden waar respectievelijk een stedelijk gebiedbeleid en een buitengebiedbeleid wordt gevoerd. Het betreft met andere woorden een beleidsmatige lijn die geen aanleiding geeft tot nieuwe administratieve grenzen of een nieuw bestuursniveau. Deze opmerking heeft in de rand rond Brussel uiteraard een bijzondere betekenis, zeker na de discussie over Brussel-Halle-Vilvoorde. Het afbakeningsproces wordt uitgewerkt met het provinciebestuur en de betrokken gemeentebesturen en in overleg met alle maatschappelijke actoren, waaronder Natuurpunt. Lokale Natuurpuntafdelingen bogen zich afgelopen paar weken over het rapport “focusbepaling” en stelden vast dat er weliswaar een tamelijk samenhangende visie voor het Vlaams stedelijk gebied rond Brussel werd uitgewerkt door de 5 studie bureaus die aan het project deelnemen maar dat er toch prioritaire aandacht gaat naar 3 zgn. hoogdynamische deelruimten. Het betreft het Zaventemse, de zuidelijke kanaalzone en de omgeving Zellik-Groot-Bijgaarden. Hiervoor zullen in een later stadium gewestelijke ruimtelijke uitvoeringsplannen opgemaakt worden. Deze maken aanpassingen aan het bestaande gewestplan en andere plannen van aanleg mogelijk.

In deze te verdichten stedelijke zones zal de natuur ongetwijfeld verder in het gedrang komen. Opvallend en flagrant is





o.a. de aanduiding van de open ruimte rond het beheerd natuurgebied Droogveld (Zellik, bijna op de grens met Groot-Bijgaarden) als 'gebied zonder specifieke waarden'. Dit is in tegenstrijd met het ruimtelijk structuurplan van Asse, dat o.a. omwille van de onmiddellijke nabijheid van dit erkend reservaat deze open ruimte wil behouden en versterken, en een bestemming wil geven voor landbouw en natuurontwikkeling. Natuurpunt Asse wil gangmaker zijn voor een project waarbij vier deelgebieden (Molenbeekvalleitie, Maalbeekdal, Natuurreservaat 'Droogveld' en Bettegem) met elkaar verbonden worden. Op die manier zou tevens een groene structuur mogelijk gemaakt worden waarbij het bronengebied van de Maalbeek verbonden wordt met de benedenloop van de Molenbeek die voor een stuk op grondgebied Asse loopt en voortzetting vindt in het 110 ha grote Boudewijnpark. Worden deze mooie plannen doorkruist als Zellik-Groot-Bijgaarden verder verdicht wordt? Het valt te vrezen.



↑ Het Droogveld te Zellik: volgens de planologen een gebied zonder specifieke waarden... maar wel een erkend natuurreservaat met gevlekte orchis, eenbes en een belangrijke amfibieënpopulatie...

↪ De smalle strook groen aan het Hunderenveld symboliseert heel treffend de grens tussen Brussel en de "Groene Rand", maar hoe lang nog?

→ De industriezones rond het klaverblad van Groot-Bijgaarden worden verder uitgebouwd

In het rapport worden 16 bijkomende bedrijventerreinen voorgesteld, geselecteerd uit 27 zoekzones aangeduid door de Gewestelijke Ontwikkelingsmaatschappij (GOM) Vlaams-Brabant. Ze beslaan samen 220 ha. Dat betekent een ruime verdubbeling van de momenteel effectief realiseerbare oppervlakte (196 ha) aan industriezones. Tien hiervan zouden komen te liggen in de zone Zellik-Groot-Bijgaarden (samen 87,5ha), 2 in de zuidelijke Zennevallei (24,7 ha) en 4 in het Zaventemse (108,6 ha). Eén bedrijventerrein (Laekebeek in Lot, 16 ha) zou worden herbestemd naar een open ruimte functie. In Zellik wordt aan de ontwikkeling van 2 industriezones (Horing Zuid en Horing langs R0), samen 24,5 ha open ruimte, de realisatie van een open ruimte verbinding als randvoorwaarde gekoppeld. Een schrale troost. In Groot-Bijgaarden wordt Hunderenveld (6 ha) als



zoekzone aangeduid. Hunderenveld is een groen bestemd restgebied, dat helemaal ingesloten is geraakt door verstedelijking (o.a. door de vestiging van Droomland). De gemeente liet er afgelopen jaren nog uitvoerige natuurbeheerswerken uitvoeren door Pro Natura vzw. Verder wordt er een zone voor gemengd regionale bedrijvigheid voorzien op de grens met Asse, aansluitend bij de industriezone Roekhout (8 ha). Daarbij kunnen gemeenten elk nog tot 5 ha bijkomende bedrijventerreinen voorzien via hun gemeentelijke structuurplannen. De omgeving van de op/afrit van de ring in Groot-Bijgaarden wordt ongetwijfeld een zoekzone.

In de voorgestelde stedelijke deelruimten worden ook de inspanningen geconcentreerd om bijkomende woonbehoeften op te vangen. Uitgaande van een behoefte van 17.117 bijkomende woningen (bron: structuurplan Vlaams-Brabant) komt men nu al tot de vaststelling dat het aanbod aan woon(uitbreidings)gebieden na 2007 wellicht onvoldoende zal zijn. In de geest van het structuurplan Vlaanderen wordt gekozen voor het verhogen van het aantal bouwlagen en voor de ontwikkeling van binnengebieden in woongebied. In het rapport wordt daarbij rekening gehouden met open ruimtewaarden en de bereikbaarheid van de binnengebieden. Zo wordt Zellik-Groot-Bijgaarden gezien als een te herstructureren stedelijk fragment met in totaal 17,2 ha te ontwikkelen binnengebied (426 woningen). Zes woonuitbreidingsgebieden (2 in Asse-Zellik, 4 in Groot-Bijgaarden, samen 21,3

ha) worden aangeduid als prioritair te ontwikkelen. Bij nog eens 4 woonuitbreidingsgebieden (12,8 ha) is de ontwikkeling mogelijk mits randvoorwaarden vanuit het open ruimtenetwerk. Vijf zones (18,9 ha) worden (voorlopig?) niet ontwikkeld. In Dilbeek is alleen kernversterking mogelijk met een binnengebied van 76 woningen op 3,1 ha. Het is volkomen onbegrijpelijk dat dit binnengebied wordt gesitueerd in de deelgemeente Itterbeek, die niet eens deel uitmaakt van het afgebakende stedelijk gebied. De ontwikkeling van 4 Dilbeekse woonuitbreidingsgebieden (samen 16,8 ha) wordt niet wenselijk of prioritair geacht.

Voor Dilbeek een goede selectie, want hiermee worden grote, open ruimten ten oosten van de Wolfspuiten gespaard en blijft een groenverbinding van de Wolfspuiten en de Molenbeekvallei (met “onze” Thaborberg) mogelijk. Het rapport voorziet ook een versterking van de Molenbeekvallei op zich, wat volkomen aansluit bij onze visie terzake. De open ruimte tussen de Thaborberg en Scheutbos krijgt een functie in dit spinnenwebachtig open ruimtenetwerk, dat Brussel met de brede Vlaamse rand verbindt, ook via de Oude Eikelenberg (groene verbinding langs de ring) en via de Broekbeekvallei, die planologisch versterkt wordt. In Groot-Bijgaarden krijgt de omgeving van de Reinaertwijk eenzelfde functie als ingesloten open ruimte. Grappig is dan weer de voorziene groenverbinding vanaf het station van Dilbeek naar Molenbeek via de spoorzate, zeker als je tegelijk de bufferzone van Hunderenveld voorziet om kantoren op te bouwen.

Met voorbehoud voor voormelde Itterbeekse miskleun valt dit eerste afbakeningsrapport voor Dilbeek al bij al goed mee. Enkel delen van Groot-Bijgaarden en Dilbeek worden opgenomen in stedelijk gebied en de intenties voor de versterking van de open ruimten zijn alleszins positief. Het blijft nu wachten op het gemeentelijk structuurplan en de visie en engagementen van het gemeentebestuur. Zal dit gemeentebestuur ook resoluut kiezen voor het drastisch beperken van het stedelijk gebied (wat uiteraard niet wil zeggen dat er alleen daar nog mag ge-



bouwd worden) en voor een actieve rol bij de ontwikkeling van het open ruimtenetwerk? Hopelijk wel, want voorliggend rapport spreekt enkel over ruimtelijke uitvoeringsplannen als het gaat om de drie beschreven, hoogdynamische deelruimten. Voor de ontwikkeling van de tussenliggende buitenruimten wordt

↑ De omgeving van de Reinaertwijk blijft open ruimte in het voorstel

verwezen naar andere planningsprocessen. Natuurpunt vraagt zich af of het niet beter zou zijn het volledige gebied rond Brussel in één plan op te nemen, dus ook het buitengebied. Ministers, bevoegd voor de Rand, kunnen dan meteen aan de slag!

Eric De Jonge

Nieuwe wandelroutes geopend... en afgesloten!

Op 18 september stapte het Regionaal Landschap Zenne, Zuun & Zoniën drie nieuwe landschapswandelingen in die lopen over Dilbeek, Sint-Pieters-Leeuw en Lennik. Er zijn 3 hoofdroutes, die met elkaar in verbinding staan, met telkens uitbreidingen en doorsteken. Op die manier kun je zelf een wandeling ineensteken die je zover brengt als je zelf wil. Een leuk vertrekpunt is Sint-Anna-Pede met een wandeling door het Bruegelandschap. Leuk is ook dat de boom van Witse – bekend van de TV-serie – in het parcours is opgenomen. De wandelkaart, verkrijgbaar bij het Regionaal Landschap, is een realisatie in het kader van het Europees project Sustainable Open Space II - Interreg III B- Groene Gordel, een initiatief dat ijvert voor het behoud van de open ruimte. Meer info: www.rlzzz.be of info@rlzzz.be. Dilbeek scoort overigens prima op

het vlak van bewegwijzerde wandelwegen. De cultuurraad en de milieuraad mogen daarvoor de pluim op hun hoed steken. In de voorbije paar jaren zetten ze niet minder dan 5 nieuwe routes op poten : Wolfspuitenwandelring, Bruegelwandelring, Pedemolenwandelring, Interbellumwandelring en Hoppewandelring. De wandelbrochures zijn verkrijgbaar op de cultuurdienst en de milieudienst.

Intussen gaat het omploegen en illegaal afsluiten van voetwegen gewoon door : onteigening van openbaar domein voor privaat nut, zeg maar. Onze collega's van Milieu-Overleg Dilbeek worden zelfs bedreigd als ze hierbij vragen stellen of gewoon proberen een officiële voetweg te bewandelen. Maar echt onvoorstelbaar is dat de vorig jaar bewegwijzerde Hoppewandelring en Wolfspuitenwandelring dit jaar door privé-eigenaars

simpelweg werden afgesloten (foto)!

Er staan nog 2 nieuwe wandelroutes op stapel: de Wivinauwandelring (Groot-Bijgaarden) en de Vierbeekwandelring (Scheepdaal-Bodegem). Maar het project loopt vertraging op omdat stukken van het traject aangetast zijn door illegale ingrepen. Hoog tijd dat de gemeente krachtadig optreedt in dit dossier! Meer info: www.milieuo-verlegdilbeek.be.



natuur in de kijker

Het Scheutbos ligt in het westelijk gedeelte van Sint-Jans-Molenbeek en is bereikbaar, ofwel via de Ninoofsesteenweg en de Mettwielaan, ofwel via de Kasterlindestraat in Dilbeek. Die ligt eigenlijk vlak achter “onze” Thaborberg en van daar krijg je een heel mooi zicht op de hoofdstad. Tussen beide “ingangen” van het gebied (ongeveer 56 ha groot) ligt immers een hoogteverschil van 50 m. Toch



Scheutbos: buur van de Thaborberg

staat hier geen café “Belle Vue”, maar wel “In de linde”. Die linde gaf de grens aan tussen de tienden van het Kapittel van Sint-Goedele en deze van Anderlecht. Het was een zogenaamde “scoetboom”. Van “scoet” naar “Scheut” is maar een stap... De hoogvlakte van het Scheutbos werd al heel vroeg in cultuur gebracht: reeds in de 12e eeuw was vrijwel de hele omgeving ontbost. In de 20e eeuw breiden de graslanden, tot dan toe beperkt tot de valleigronden, zich uit op de hellingen, ten nadele van de akkerbouw, en grijpt er een sterke verstedelijking plaats, vooral van

↑ Panorama vanaf de Kasterlindestraat

↓ Café “In de linde” in de Kasterlindestraat: dat kan geen toeval zijn...

uit Brussel. Zo is er nog maar 1 bosrestant overgebleven. Het gaat om een eikenhaagbeukenbos; de vegetatie illustreert min of meer hoe de gemene bossen en hakhoutbestanden er vroeger, voor de ontwikkeling van de bosbouw, moeten uitgezien hebben. Je vindt er o.a. een goed ontwikkeld voorjaarstapijt van speenkruid, bosanemoon, aronskelk en salomonszegel. Ecologisch interessant zijn verder de knotwilgenrijen, een holle weg en uitgestrekte ruigten en een rietmoeras. De openheid van het landschap is echter de belangrijkste troef van dit ge-

bied. Voor buurtbewoners is het ook een geliefkoosd hondentoilet... .

Het Scheutbos werd als “reservegebied” opgenomen in het Gewestplan (1979). In 1990 tekende het Brussels Hoofdstedelijk Gewest een erfpachtovereenkomst met de gemeente Sint-Jans-Molenbeek (eigenaar), voor het beheer van 12 ha met o.a. de oprichting van een gewestelijk park van 6 ha in het oostelijk gedeelte van het Scheutbos, langs de Mettwielaan. In 1997 besliste de Brusselse rege-

ring om het geheel als landschap te klasseren. Het Brussels Instituut voor Milieubeheer (BIM) volgt het beheer op. Natuurpunt Brussel speelt sinds 2002 echter ook zijn rol en beheert 2 ha van het openbaar park en daarnaast een aangrenzende weide van 4,5 ha. Natuurpunt heeft op deze weiden drie Schotse Gallowayrunderen geïntroduceerd.

Uiteraard wil Natuurpunt graag de verbinding tussen het Scheutbos en de Thaborberg versterken. De idee is alvast opgenomen in de respectievelijke beheersplannen. Nu nog realiseren...



zondag 23 oktober – 14 u

Herfst in het Zoniënbos

In 1787 begon woudmeester Joachim Zinner met de aanplant van het Zoniënbos zoals we het vandaag kennen. De schriële, gekweekte beukjes die hij in eindeloze rijen neerpootte, groeiden uit tot de machtige pilaren van een statige bomenkathedraal. En in de herfst ziet die er op zijn mooist uit. Vandaar dat we precies nu eens een kijkje gaan nemen.

altijd wel gevederd volk te vinden. Misschien laat de ijsvogel zich wel zien. En als de dierenwereld het laat afweten, geen nood: het is paddestoelentijd en dat zorgt altijd wel voor spektakel...

Afspraak: Bosmuseum, Duboislaan 2, Hoellaart (Groenendaal), bereikbaar per trein: vertrek Dilbeek 12u32, aankomst Groenendaal 13u21, overstappen in Brussel-Noord op lijn naar Louvain-la-Neuve.

Het wordt een heel afwisselende wandeling met heel wat méér dan bomen alleen. Het Zoniënbos is altijd bosgebied gebleven, daarom is de bodem er sinds de IJstijden nauwelijks geërodeerd en draagt hij nog alle sporen die menselijke activiteit erin achterliet. We zullen daar zeker voorbeelden van zien. We kunnen ook (Koreaanse of andere) eekhoortjes op onze weg aantreffen en op de vroegere oefenbaan voor paarden graast af en toe wel eens een ree. Op en rond de vijvers is



VELT activiteiten



vrijdag 14 oktober, 20 u

Biologische zaden

voordracht door Guy Augustijns

en zadenruilbeurs

Recreatiecentrum, Keperenbergstraat 37, 1701 Itterbeek

vrijdag 18 november, 20u

Geobiologie voordracht door Daniël Schollaert

Oude Tramstatie, Ninoofse steenweg 57, Eizeringen

vrijdag 18 november, 20u

Genieten van een ecologische tuin

voordracht door Liesbeth Dothee

en voorstelling van het jaarprogramma 2006

Recreatiecentrum, Keperenbergstraat 37, 1701 Itterbeek

natuur • in actie

Natuurpunt heeft niet stilgezeten de voorbije maanden. Een overzicht in woord en vooral beeld van de activiteiten en realisaties.

Nieuwe amfibieënpoelen



Eind mei kreeg Dilbeek er twee nieuwe poelen bij te Sint-Ulriks-Kapelle: één in de Zavelstraat en één in Ten Broek. Dit gebeurde in het kader van het Poelenplan dat al een paar jaar loopt. De amfibieënwerkgroep van Natuurpunt Dilbeek gaat in samenwerking met het Regionaal Landschap Zenne, Zuun & Zoniën op zoek naar geschikte percelen en spreekt de eigenaars aan. Pro Natura vzw staat in voor de realisatie. En de gemeente Dilbeek zorgt grotendeels voor de financiering. De aanleg van een poel kost een terreineigenaar geen cent. Hij hoeft zich enkel te engageren om het terrein ter beschikking te stellen en de poel in stand te houden. Voorstellen zijn altijd welkom bij onze amfibieënwerkgroep (contact: zie voorpagina).



Scheutbos naar Kattebroek

Een gewestoverschrijdende visie op de ontwikkeling van de Thaborberg, het Scheutbos en de Kattenbroek zou een concrete aanzet kunnen betekenen voor de ontwikkeling van een échte Groene Rand rond Brussel. Op 31 juli wandelden we doorheen het gebied onder begeleiding van Eric.

Gierzwaluwonderzoek in de lift

In het Dilbeeks gemeentehuis huist een kolonie gierzwaluwen, maar waar de nesten precies zitten en hoeveel ervan bezet zijn, valt moeilijk te onderzoeken tenzij je een ervaren geveltoerist bent... of gebruik kan maken van de ladderlift van de brandweer. Nu kreeg de Dilbeekse brandweer deze zomer een nieuwe ladderwagen en daar moet natuurlijk mee geoefend worden. Dus waarom niet het nuttige aan het nuttige paren? Als oefening in precisie-besturing manoeuvreerde de brandweer de liftbak met daarin onze ornitholoog Willy Paessens langs alle holtes van muren van het gemeentehuis.



Van Begijnenborre naar Bodegem



De vallei van de Zibbeek tussen het Begijnenborrebos en de rand van Sint-Martens-Bodegem biedt heel wat potentieel voor natuurontwikkeling. Natuurpunt Dilbeek is dan ook aan het aftasten wat de mogelijkheden zijn om daar terreinen in beheer te nemen. Voorzitter Eric lichtte enkele van de ideeën toe tijdens de excursie van 19 juni. Maar hij legde ook de universele regels en de toevalligheden bloot die bepalen hoe een landschap in de loop van de jaren evolueert. Een bijzonder boeiende landschapswandeling...

Werf een NIEUW lid en ontvang GRATIS de nieuwe Natuurpunt jaarkalender!

U kent en u waardeert Natuurpunt? Praat er eens over met familie of vrienden. Misschien delen ze uw interesse en willen ze graag lid worden. Hebt u iemand warm gemaakt? Geef dan de contactgegevens door aan

Louis De Leeuw (02/569 27 28 – louisdeleeuw@skynet.be) en als bedankje krijgt u van ons de fraaie Natuurpunt jaarkalender. Of u kan iemand natuurlijk ook een lidmaatschap cadeau doen voor eindejaar.



En dan was er nog dit...

Alleen in woord, helaas zonder beeld omdat iedereen te druk bezig was:

- 27 juli: Verkenning Vallenbos en omgeving samen met cursisten *Vereniging voor Autisten*, 44 deelnemers
- 27 augustus: *Barbecue*, 48 deelnemers (dank aan Ignes, Louis, André en al wie zich het vuur uit de sloffen heeft gelopen om dit evenement tot een succes te maken) en *Vleermuizenavond*, 35 deelnemers
- 11 september: Open Monumentendag: wandelen in het park met Hugo, lezing over oude bomen door André plus de activiteiten van onze jongerenafdeling de "Groene Specht" waarover u alles leest op de laatste pagina.

weetjes / waarnemingen

Deze pagina staat open voor mensen die graag hun kennis en hun waarnemingen met anderen delen. Stuur uw bijdragen naar Marc Bruneel (zie voorpagina voor contactgegevens).

Deed ik iets verkeerd?

Een kleine maand geleden begon ik er eindelijk aan. Buren hadden het me al meermaals laten verstaan, ze vonden onze haagbeuk veel te hoog, te breed, te dik. Met pijn in het hart begon de snoeibeurt. We stelden al vlug vast dat het hier over het huis van vele lieveheersbeestjes ging. Alle soorten kwamen we tegen twee stippen, zeven stippen, ja en zelfs met tien stippen. We voelden ons behoorlijk schuldig, maar het werd nog erger. Er viel zelfs een vogelnestje uit met drie kleine mereljongen. We plaatsten het nestje terug, staakten het snoeien en al vlug kwam de moeder ze gerust stellen met een bekje vol eten. *Ignes Verstraete*

De linde : kampioen onder de symbolen

“Hout” was het thema van de Open Monumentendag 2005. Bij die gelegenheid gaf André Van Overberge – voorzitter van de Cultuurraad én ondervoorzitter van Natuurpunt – in zijn bekende stijl een voordracht over **duizendjarige bomen**. We laten u graag mee genieten. Hier komt het eerste schijfje...



↑ 1000-jarige linde te Sankt Marienkirchen bij Schärding in Oberösterreich

De ‘Drakenboom’! Was het niet drakender Siegfried die zich waste in het bloed van ‘Fafnir’ hij werd hierdoor onkwetsbaar. Echter niet dat ene plekje, bedekt door een lindeblaadje, daar trof Hagens speer hem dodelijk.

Een linde is een zeer menselijke boom! Liefde, vriendschap, trouw, leed, vreugde maar ook rouw, smart en ernst deelt de linde met mensen.

Zijn zachte, glimmende bladeren, zoete voorjaarsaroma's, vrolijk hangende bloemen, betoverende vruchtjes... roepen zachtheid, toegankelijkheid, vrouwelijkheid op.

Niet alleen een hartvormig blad, maar ook een alleenstaande linde lijkt wel één groot hart.

De Germanen associeerden onze linde aan Freya, de Germaanse godin van de vruchtbaarheid, liefde, licht, lente en jeugd. Freya, behoedde de linde tegen bliksem, bij onweer was je onder de linde veilig.

De Middeleeuwen sneden heiligenbeelden uit zijn zachte hout, het lignum sacrum. Een linde op het marktplein stond voor de trots van het dorp. Onder hun linde praatte de ouderen terwijl de jongeren, gezeten op zijn takken, stil meeluisterden.

Maar onder een afgelegen linde zit satan te wachten op wie zijn ziel wil verkopen.

André Van Overberge

Over klavertje vier en andere planten die de tel kwijt zijn.



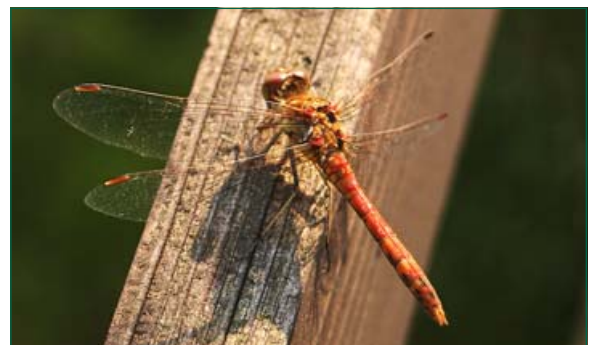
Op “onze” Thaborberg komt nogal wat eenbes voor, een nogal zeldzame plant met één bloem en dus één bes. Zijn latijnse naam is Paris quadrifolia. Paris was de jongeman die de delicate opdracht kreeg om uit het top trio van Griekse godinnen – Hera, Athena en Afrodite – de mooiste aan te duiden door haar een vrucht – met wat fantasie maken we daar die éne bes van – te overhandigen. Quadrifolia betekent vierbladig. Meestal zijn het er 4, maar dit voorjaar vonden we toch heel wat planten met 5, 6 of zelfs 7 bladeren. De afwijking blijkt niet zo zeldzaam te zijn: in elke eenbespopulatie zitten wel wat buitenbeentjes.

Anders is het gesteld met klavertjes vier. Tientallen jaren zijn we er al naar op zoek.

Het geluk was niet aan onze zijde, tot er deze zomer een exemplaar opdook, in onze voortuin, tussen de aardbeien en de paardebloemen (we hebben een tamelijk wilde tuin, begrijpt u). Dat extra blaadje komt voor bij minder dan 1 op de 10.000 exemplaren van witte klaver.

Normaal zitten er drie blaadjes aan een klaverblad. De heilige Patrick gebruikte dat kenmerk om de Ieren de Heilige Drie-eenheid uit te leggen en zo werd de shamrock het symbool van Ierland. Maar met een klavertje vier kom je terecht in de wereld van de magie. Als je dat bezit, kan je heksen van gewone mensen onderscheiden en onzichtbare feëen waarnemen. We oefenen nu dagelijks. Dromen van een klavertje vier voorspelt een lang en voorspoedig huwelijk. En als een meisje een klavertje vier in haar rechterschoen doet, zal zij trouwen met de eerste man die zij tegenkomt of iemand met dezelfde naam.

Ons klavertje vier hangt mooi ingelijst op de overloop en met wat geluk blijft het daar nog een tijdje... *Eric De Jonge*



De bruinrode heidelibel: een coole zuiderling

↑ De bruinrode heidelibel weet tot laat op het jaar actief te blijven door optimaal de zonnewarmte te benutten. Zo zit ze graag op licht gekleurde voorwerpen die zonlicht reflecteren zoals deze tuinschutting te Sint-Ulriks-Kapelle. (foto: Lieven Roeseems)

De bruinrode heidelibel is een van de weinige soorten die in staat is als volwassen imago hier een winter te overleven. Ze is nog tot ver in november actief en in Duitsland zijn zelfs pogingen genoteerd om eitjes af te zetten op bevroren poeltjes. Nochtans ligt het verspreidingsareaal van de bruinrode heidelibel nu nog grotendeels ten zuiden van ons land. Maar daar kan verandering in komen: de bruinrode heidelibel is een fervente trekker en ze wordt vaak waargenomen in omgevingen, zoals stranden, waar geen geschikte voortplantingsplaatsen aanwezig zijn, wat er op wijst dat ze enkel op doortocht is. Een cosmopoliet in wording...? *Marc Bruneel*

natuur•dilbekenaren

Onze René (°1948, Leuven) is een man van de nacht, heeft altijd als chauffeur gewerkt en rijdt nu al 8 jaar postzakken rond. Dat nachtwerk heeft hij altijd gecombineerd met vrijwilligerswerk overdag. Voor Natuurpunt Dilbeek helpt hij mee met de Groene spechtactiviteiten, verzorgt hij mee de stands op markten, tapt hij pinten – in een vorig leven was hij ook even cafébaas –, helpt bij natuurbeheerswerken en is verantwoordelijk voor de inzameling van lege inktpatronen*. En dat is nog maar een fractie van zijn bezigheden, want René is net zo bedrijvig aan de Brusselse kant van de gewestgrens.



René Vlaminck: een echte duvel-doet-al

René draait al 10 jaar mee in de Brusselse afdeling van Natuurreservaten vzw en was medestichter van Natuurpunt, afdeling Brussel in 2001. Zo was hij o.a. betrokken bij het opstarten van het natuurbeheer in Scheutbos. Hij was ook stichtend lid van CCN Vogelzang CBN ofte de Commissie voor behoud, beheer en ontwikkeling van de natuur in de Vogelzangvallei in Anderlecht. Deze commissie startte haar werking in 1995 – het Europees Jaar voor Natuurbehoud – en werd begin 2003 een vzw. Voor wie Brussel een beetje kent, is een bezoekje aan Vogelzang een openbaring.

René: Vogelzang is hooguit 5 ha groot en kan je bereiken via de Bergensesteenweg. Het wordt permanent bedreigd door bedrijfsvestigingen (recent nog IKEA), watervervuiling en vandalisme. Het is een natte valleikom. Rond 2 bestaande natuurlijke vijvers, die als bij wonder werden gespaard tijdens het dempen van het moerasgebied



↑ René maakt geregeld de Tomsoncontainer in de Westrand leeg. En bij zijn voordeur aan de Dr. Lambrechtslaan 57 staat nog een tweede container.

↓ René kijkt uit over zijn troetelkind: het natuurgebied van Vogelzang.

in de jaren '80, vinden we watermunt, engelwortel, moerasspirea, koekoeksbloem, gewone kattestaart, helmkruid, beekpung en andere bloemen die een druk insectenvolkje aantrekken dat zorgt voor een opmerkelijk rijk vogelbestand. Zo kan je er regelmatig de zwartkop, de grasmus, de grote bonte specht en de groene specht, de bosrietzanger, de boomkruiper, de vink, de bosgroenling, de putter en nog vele andere vogels waarnemen. Zeldzamer, maar niet uitgesloten is een ontmoeting met de kleine bonte specht, de ijsvogel, de sperwer, de torenvalk, de grote gele kwikstaart, het paapje, de roodborsttapuit, de spotvogel, de grauwe vliegenvanger of de geelgors. In de vochtige weilanden rond een boerderijtje tref je pinksterbloemen, knotwilgenrijen, witte kwikstaart, boerenzwaluw, zwarte roodstaart en steenuil aan.

Vogelzang is eigendom van de gemeente. CBN Vogelzang voert echter het beheer, samen met het Brussels Instituut voor Milieubeheer en plaatselijke scholen. De werken bestaan vooral uit maaien en het herstel van afsluitingen, die nogal wat te lijden hebben van vandalisme. Die inspanningen werpen vruchten af. Zo is er goede hoop dat het gebied binnen afzienbare tijd een gewestelijk natuurreservaat wordt. Nieuwe projecten staan nog op stapel: een kinderboerderij, een permanent beheercentrum en een antenne voor het Geweste-

lijk Centrum voor Ecologie-initiatie. Van bij het begin was/is René vrijwilliger bij het herstelbeheer en houdt hij er toezicht.

Daarnaast is René ook een gepassioneerd visser. Zo richtte hij twee jeugdvisclubs op: in 1998 de Provinciale jeugdvisclub “De Knijperkes” met hengelactiviteiten in Huiszinnen en in 2002 de “Brussels Young Fishers”, gestart in het Astridpark in Anderlecht. Na het nachtwerk vele zaterdagen jongeren vanaf 8 jaar leren hengelen: je moet het maar doen!

Hoewel René sinds een paar jaar wat gas heeft teruggenomen, kunnen we in zijn geval moeilijk van onthaasting spreken, want zodra er ergens de handen uit de mouwen moet worden gestoken, tekent hij present: een duvel-doet-al van het soort dat elke vereniging ons mag benijden.

Eric De Jonge

* Voor wie het nog niet wist: Natuurpunt Dilbeek ontvangt een mooie cent van **Tomson**, een firma gespecialiseerd in de recyclage van inktpatronen en tonercartridges. De ene Tomsoncontainer staat opgesteld in Westrand, bij de ingang van de bibliotheek, de andere bij René thuis aan de Dr. Lambrechtslaan 57. Met de opbrengst van deze recyclage hopen we binnen afzienbare tijd een aantal beheersovereenkomsten te kunnen financieren. Lever je lege patronen of cartridges dus altijd in op de inzamelpunten.



't Was weer plezant met de Groene Specht...



Activiteiten

Voor kinderen van 7 tot 12 jaar

Zondag 23 oktober, 14 u
Bosdierjes zoeken
in het Zoniënbos

Afspraak: Bosmuseum, Du-boislaan 2, Hoeilaart (Groenen-daal) – zie ook p. 4

Zondag 19 november, 14 u
Dag van de Natuur : nest-
kastjes en voederplankjes
timmeren

Afspraak: Thaborberg, Parking Michielsheem, Kattebroek-straat 199, 1700 Dilbeek (afrit 12 Ring, richting Brussel)

Info: Eric of Jasper De Jonge
op 02/567 04 38

Waterbeestjes, 5/6

We waren met 20 om waterbeestjes te onderzoeken in de poeltjes van de Wolfspuiten met Eric. Er zit daar raar spul bij!

Parc Chlorophylle, 1/7

De uitstap naar Parc Chlorophylle was bijna afgelast, want de inschrijvingen kwamen maar heel laat binnen. Maar, oef, het ging toch door met een bus vol met 27 kinderen en 10 volwassenen. Het was plezant over de loopbruggen denderen, de voedselpyramide beklimmen en ver te springen in de zandbak. In de namiddag gingen we wandelen in La Roche en vertelde André straffe verhalen (foto links boven).

Papier scheppen, 11/9

De Open Monumentendag ging over "Hout" en omdat papier van

hout is gemaakt, hebben Ignes en Ineke ons leren papier scheppen. Maar dat was niet echt met hout. Het was met pap van oud papier. Maar dat oud papier was wel eerst van hout gemaakt. Wij deden aan recyclage.

Natuurspeurtocht, 11/9

Met de kleuterschool van De Wip deed de Groene Specht een natuurspeurtocht in Sint-Anna-Pede. 70 papa's en mama's met hun kleuters, dat was soms wel een gedrang (foto onder)!



8 oktober 2005 [gewoon]

Onder het paard op het marktplein van Sint-Kwintens-Lennik vertrekt Tijs met ne nest JNM'ers met de FIETS naar Sint-Niklaas!!! Heb je zin om de sportieve held(in) uit te hangen: Doe mee!!! We vertrekken in Lennik om 8uur. Wie meer info wilt, moet bij Tijs Boelens zijn. [tjlsb@tiscali.be]

9 oktober 2005 [piep + ini + gewoon]

Fruithappening van Regionaal Landschap Zenne, Zuun en Zoniën te Lennik, waar JNM Pajottenland ook zal aanwezig zijn!

22 oktober 2005 [ini + gewoon]

Ben jij ook zo geïntrigeerd door schimmel? Vind je rottende geuren hoogst fascinerend? Wees dan zeker aanwezig op onze **paddestoel-zoek-en-leer-kennen-zoektocht**. Het mooie Neigembos is het toneelstuk voor dit spektakel. Sander is verantwoordelijk. Wie meer info wil, mailt: sander_van_haver@hotmail.com

Voor de vogelfreaks [ini + gewoon]

Binnenkort zullen wij af en toe gaan bijzitten bij **trektellingen** en genieten van de prachtige dieren die zullen overvliegen. Geïnteresseerd, contacteer dan onze kersverse promoman, Sander Van Haver. Die knappe jongeling is te bereiken via mail of via 0499/28 13 40.

Beste natuurvriendjes: een dag op stap met Torretje...



Torretje begint maar onmiddellijk twijgen en takjes te verzamelen. Hij maakt er bussels van die hij langs de kant van de weg legt: vanavond neemt hij ze dan mee naar huis.

In het struweel vlak tegen het bos ziet hij een reeënleger; er ligt overvloedig veel reeënhaar. Torretje neemt er een paar hoopjes van: Muisje zal het wassen en de wol spinnen tot draad. Daarmee breidt ze ondergoed, kousen, sokken, wanten en sjaals: alles wat stug en sterk moet zijn. Voor zachtere zaken kan Torretje van de konijnen zoveel nestwol krijgen als hij wil. Voor dekens en truien worden schapenwolvlokken verzameld: die hangen altijd wel ergens aan een prikkeldraad of dwarrelen losjes over het weiland.

Al deze wolsoorten kan Muisje ook verven. Voor rood stopt ze de wol in een badje met hennepnetel*: voor geel gebruikt ze een badje van zaagblad* of akeleiruit*. Voor blauw komt indigo* van pas. Het poeder van indigo ziet er eerst wel rood uit maar als je het blootstelt aan de lucht wordt het blauw. De mensen noemen dat dan oxidatie, zegt Muisje.

Maar laten we even Torretje verder volgen. Reintje, de vos, komt aanlopen recht naar Torretje. Hij toont direct zijn hoofdje. Ik zie het al, zegt Torretje, een teek. Vossen, maar ook ande-



smalle weegbree

re dieren, hebben vaak veel last van teken. Wanneer ze de teken afschuren tegen een boom of een paaltje, blijft de kop van het insect in de huid zitten. De bijtwonde gaat dan onsteken en onze vrienden de dieren hebben er lang last van, kunnen zelfs ernstig ziek worden.

Daarom, beste natuurvriendjes, moeten jullie ook je poes en je hond regelmatig nakijken. Teken verwijderen je met een draaiende beweging en een ruk. Dat doet Torretje ook bij het vosje. Eerst draaien tegen de klok in, dan een ruk en weg is de teek. Torretje is een zorgzaam man: hij plukt nog een paar blaadjes smalle weegbree*, perst het sap er uit boven het wondje dat snel begint samen te trekken.

Een beetje verder ligt een konijn in een strik geduldig te wachten op Torretje; konijn begrijpt het gruwelijke van zijn toestand maar zijn grootvader heeft het hem verschillende keren verteld: als je ooit in een strik belandt, blij dan rustig liggen en wacht op een kabouter.

Als je wild tekeer gaat, om toch uit de strik te raken sterf je een afschuwelijke dood. Konijn zijn vader had deze raad niet gevolgd, ging woest te keer om toch maar uit de strik te raken en stierf een verschrikkelijke dood. Torretje haalt een tangetje uit een zakje aan zijn gordel en knipt het koperen draadje door. Hij waarschuwt konijn voor de vele menselijke gevaren, geeft hem nog een stevige knuffel en daar huppelt konijn lustig weg. Weer zo een gemene

stroper denkt Torretje. Kabouters doen alles wat ze kunnen en zelfs nog een stukje meer, om dieren te helpen en te redden; sommige gemene mensen vinden het niet erg planten te vernietigen, dieren te verwonden of te doden. Kabouters worden daar erg droevig om, voelen zich soms moedeloos. Toch geven ze het ooit op, ze gaan verder met helpen.

De vaak wonderbaarlijke genezing van de ledematen van aangeschoten of aangereden dieren doet dikwijls aan de hulp van een verstandig wezen denken. Meestal trekt een zwaar gewond dier zich een paar weken terug in het dichte struikgewas. Daar kan de kabouter het in alle rust verzorgen. Elke dag komt hij langs, hij legt verbanden, brengt medicijnen mee en zoekt voor de zieke de lekkerste hapjes. Kabouters hebben een erg goede verhouding met de dieren: ze kunnen zonder enig gevaar tussen de poten van herten en everzwijnen lopen. Zelfs de wolf, de beer en het wild varken, die toch echt geen lieverdjes zijn, respecteren de kabouters. Ze weten ze in nood te vinden en doen zonder mokken wat de kabouters vragen.

hennepnetel: Galeopsis tetrahit
zaagblad: Serratula tinctoria
akeleiruit: Thalictrum aquilegifolium
indigo: Isatis tinctoria
daslook: Allium ursinum
smalle weegbree: Plantago lanceolata

Wordt vervolgd...

Hugo



reebok